

## SKAŻENIE NA IZRAELSKIM WYBRZEŻU. SATELITARNE POSZUKIWANIE WINOWAJCY

---

Na Morzu Śródziemnym u wybrzeży Izraela doszło do wycieku substancji ropopochodnej z nieustalonej jednostki pływającej. Incydent jest na tyle poważny, że doprowadził do zanieczyszczenia większości lokalnych plaż, zmuszając izraelskie władze do ich zamknięcia. Jednocześnie wszczęto próby ustalenia, kto jest odpowiedzialny za wystąpienie zdarzenia - w tym celu zaangażowano m.in. dostępne Izraelowi środki obrazowania satelitarnego.

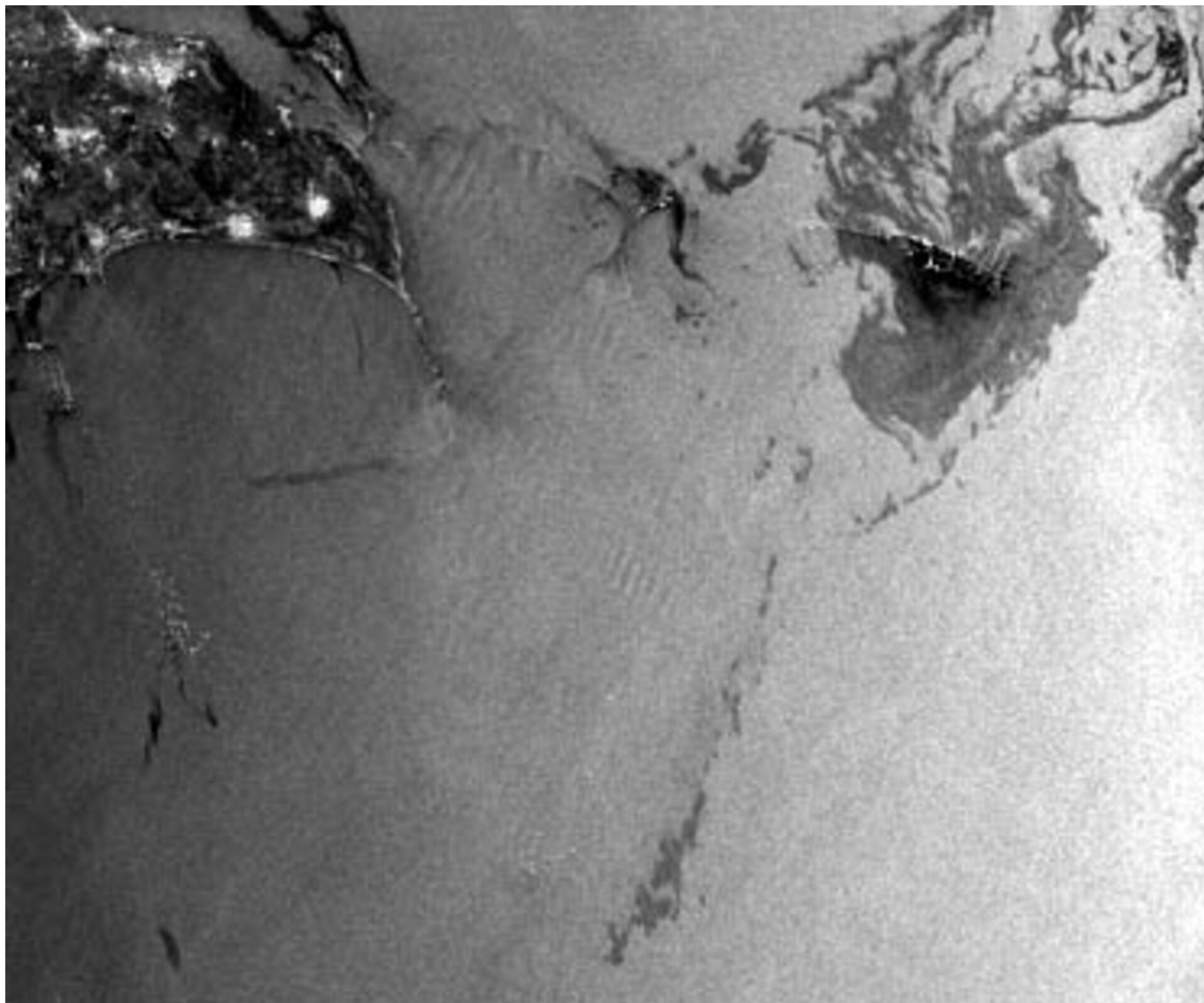
O poważnym skażeniu długiego pasa izraelskiego wybrzeża powiadomiono w niedzielę 21 lutego br. Wskazano, że zanieczyszczenie wystąpiło na dystansie blisko 170 km, począwszy od Rosz Hanikra, nieopodal granicy z Libanem, aż do Aszkelonu, bezpośrednio na północ od Gazy. Zjawisko ujawniło się bezpośrednio po wystąpieniu silnej nadmorskiej burzy.

Zaznaczono przy tym, że morze w dalszym ciągu wyrzuca na brzeg niebezpieczną maź, stanowiąc zagrożenie dla lokalnej fauny i flory, a także ludzi - w efekcie wprowadzono zakaz korzystania ze wszystkich uczęszczanych izraelskich plaż. Aktualne doniesienia nie wskazują natomiast, czy skutki wycieku są notowane również na położonym tylko nieco dalej na północ sąsiednim wybrzeżu Libanu.

Powodem zaistniałego skażenia jest domniemany wyciek znacznej ilości ropy naftowej bądź mazutu z niezidentyfikowanego jak dotąd statku morskiego. Władze Izraela mówią o bardzo poważnej skali incydentu, szacując wyciek na "setki ton". Wskazuje się, że skażeniu uległy znaczące połacie obszarów chronionych - urzędnicy lokalnego zarządu parków narodowych mówią w tym kontekście o "jednej z największych katastrof ekologicznych w historii kraju".

**Czytaj też:** [Katastrofa ekologiczna na Morzu Kaspijskim](#)

W obliczu zaistniałej sytuacji, do pomocy przy oczyszczaniu plaż zmobilizowano ponad 4 tys. ochotników. Co najmniej kilkoro z nich trafiło do szpitala z powodu kontaktu z niebezpieczną substancją. W pomoc zaangażowały się również siły zbrojne, umieszczając w rejonie dotkniętym skutkami wycieku tysiące żołnierzy przygotowanych do operacji oczyszczania. Niezależnie jednak od zaangażowanych środków, izraelski resort środowiska spodziewa się, że sytuacji nie uda się przywrócić do normy przez szereg miesięcy, a być może nawet lat.



Przykład zobrazowania radarowego z satelity ERS-2 ukazującego skalę zanieczyszczenia wód wyciekami ropy naftowej - przypadek na Morzu Kaspijskim. Fot. ESA [esa.int]

Ministerstwo wszczęło przy tym poszukiwania potencjalnego źródła wycieku, czyli statku przepływającego prawdopodobnie 11 lutego około 50 km od izraelskiego brzegu. W zawężeniu pola poszukiwań mają pomóc technologie satelitarne i satelity obserwacji Ziemi. Zobrazowania i modelowanie ruchów fal morskich mają pozwolić na wykrycie odpowiedzialnego za wystąpienie szkód.

Skuteczne monitorowanie skażeń morskich umożliwiają przede wszystkim zdolności satelitów obserwacji radarowej. Rozlana na wodzie ropa naftowa wytłumia i załamuje fale elektromagnetyczne odbijające się od powierzchni morza po ich wyemitowaniu przez radarowe systemy obserwacji satelitarnej. Czujnik SAR (radaru o syntetycznej aperturze) zasadniczo odwzorowuje teksturę powierzchni, przez co oleiste plamy na wodzie są bardzo dobrze widoczne jako czarne smugi na szarym tle.

**Czytaj też:** [Satelity SAR – postrach piratów i morskich kłusowników \[ANALIZA\]](#)

Na bazie zebranych dotąd danych obrazowych i sygnałów identyfikacyjnych ustalono, że w rejonie katastrofy znajdowało się wówczas dziewięć jednostek pływających. Informacje takiej treści przekazała szefowa resortu ochrony środowiska, Gila Gamliel. „Jest więcej niż prawdopodobne, że

będziemy w stanie zlokalizować właściwy statek” - zapewniła.

Jeśli tak się stanie, Izrael będzie miał otwartą drogę do podejmowania kroków prawnych, czyli złożenia pozwu o odszkodowanie za zaistniałe straty. Grupy ekologiczne monitorujące rejon tamtejszej katastrofy publikowały już m.in. zdjęcia żółwi morskich pokrytych gęstą substancją ropopochodną. Z kolei izraelskie władze podały, że w południowej części wybrzeża odnaleziono martwego płetwala, który padł najprawdopodobniej z powodu spożycia zanieczyszczeń.

**Czytaj też:** [ICEYE naświetli rządowi państw morską "strefę cienia"](#)



Jakub Wiech

**GLOBALNE OCIEPLENIE**  
podręcznik dla Zielonej Prawicy

Defence 24  
WYDAWNICTWO

**NAJNOWSZA KSIĄŻKA  
KUBY WIECHA**

**Czy Prawica może być Zielona?**

Defence 24  
WYDAWNICTWO

Sklep.Defence 24

[Z oferty Sklepu Defence24.pl](#)