

KONTROLERZY UE: POTRZEBA SZERSZEGO MONITORINGU SATELITARNEGO W ROLNICTWIE

W swoim najnowszym sprawozdaniu Europejski Trybunał Obrachunkowy podjął temat skali spożytkowania nowych technologii obrazowania satelitarne przez instytucje rządowe i wspólnotowe zajmujące się monitorowaniem działalności rolniczej. Podane w nim wyniki niedawnej unijnej kontroli wskazują, że choć Komisja Europejska promowała wykorzystanie nowych możliwości w monitorowaniu rolnictwa, "nadal istnieje wiele przeszkód utrudniających ich stosowanie na większą skalę".

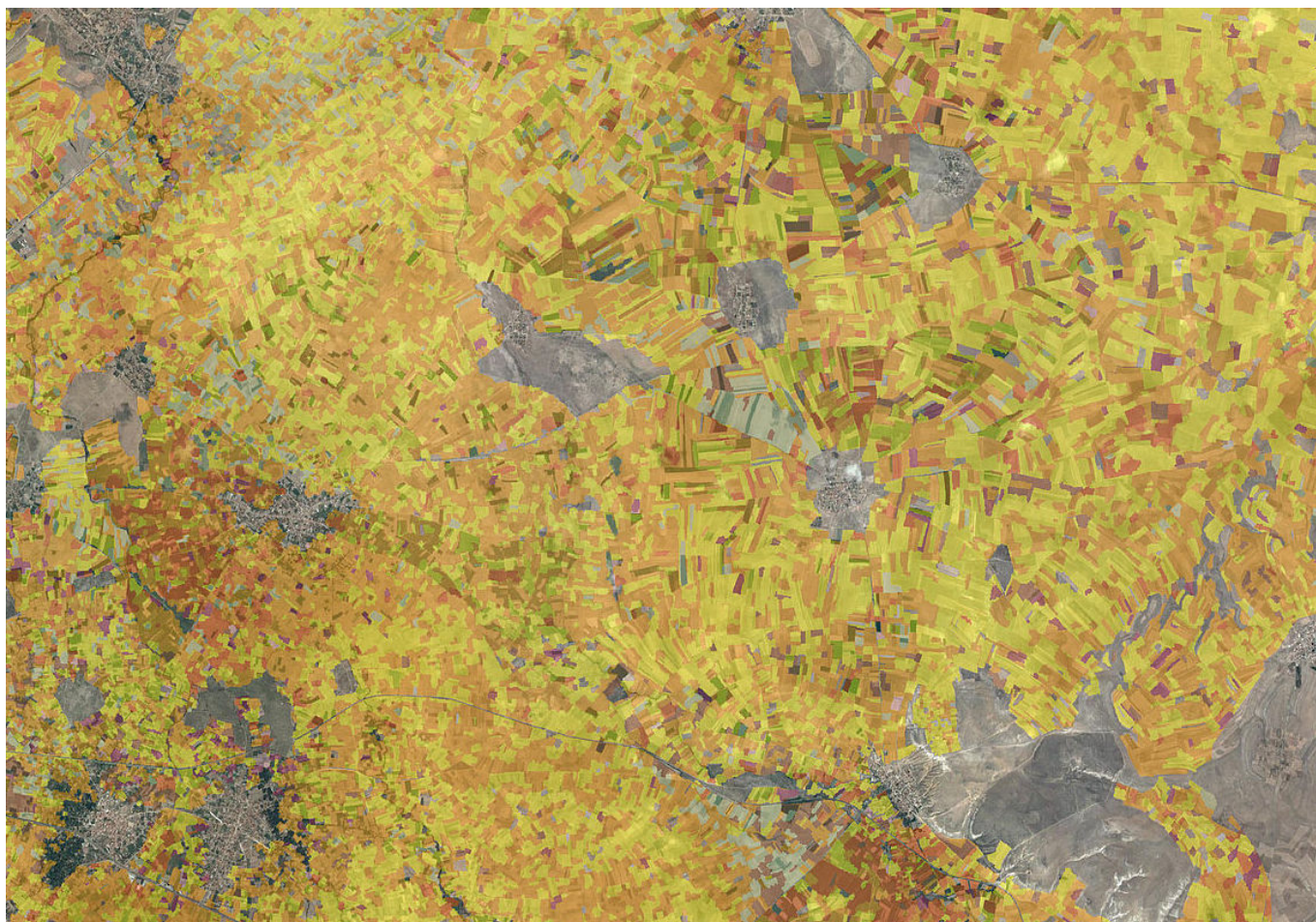
Na wstępie swojego opracowanie kontrolerzy Europejskiego Trybunału Obrachunkowego (European Court of Auditors) zaznaczyli, że "unijne satelity Sentinel w ramach programu Copernicus mogą potencjalnie oznaczać przełom w zarządzaniu Wspólną Polityką Rolną (WPR) i jej monitorowaniu". Dalej jednak przyznali, że pomimo zachęty ze strony UE do korzystania z tych technologii w celu ustalania wysokości bezpośredniej pomocy obszarowej dla rolników, odnotowano wolniejsze od spodziewanych postępy w ich wykorzystaniu do celów monitorowania wymogów środowiskowych i klimatycznych.

Agencje płatnicze w państwach członkowskich od 2018 roku mogą korzystać z danych pochodzących z satelitów Sentinel programu Copernicus bądź danych uzyskiwanych za pomocą innych nowych technologii, takich jak zdjęcia geotagowane czy drony, aby oceniać przestrzeganie przez rolników zasad WPR. Ta zautomatyzowana ocena, określana mianem kontroli w formie monitorowania, umożliwi instytucjom państwowym identyfikowanie upraw i badanie praktyk rolniczych (takich jak orka, zbieranie plonów czy koszenie) w ciągu całego okresu wegetacyjnego.

ETO zastrzega, że dzięki nowemu podejściu możliwe będzie obniżenie kosztów kontroli, a jednocześnie objęcie monitorowaniem wszystkich rolników (nie zaś jedynie ich wyłonionej próby). Kontrolerzy sprawdzili w tym aspekcie, czy Komisja Europejska i państwa członkowskie podjęły wystarczające działania, by spożytkować potencjalne korzyści oferowane przez te nowe technologie w celu zarządzania WPR i jej kontrolowania.

Czytaj też: [Komisja Europejska: przyspieszenie programu Galileo](#)

Z przyjętych ustaleń Trybunału wynika, że Komisja w czynny sposób promowała i wspierała korzystanie z nowych technologii obrazowania. Wprowadziła ona zmiany w ramach prawnych dotyczących wykorzystywania danych z satelitów Sentinel na potrzeby monitorowania płatności bezpośrednich w ramach pomocy obszarowej, dzięki którym przepisy te stały się jaśniejsze. W maju 2018 roku pierwsza agencja płatnicza (we Włoszech) zaczęła stosować kontrole w formie monitorowania w jednej z prowincji (prowincja Foggia, region Apulia).



Fot. Copernicus/GeoVille [geoville.com]

W 2019 roku na korzystanie z tego nowego podejścia w niektórych programach zdecydowało się dalsze 15 agencji płatniczych (w Belgii, Danii, Hiszpanii, na Malcie i we Włoszech). Kolejne 13 instytucji w ośmiu państwach członkowskich zamierza w 2020 roku zastosować ten schemat w przypadku niektórych programów pomocy i w odniesieniu do tych części obszarów, za których kontrolę są one odpowiedzialne.

Kontrolerzy wskazali szereg przeszkód, które obecnie utrudniają korzystanie z nowych technologii obrazowania na szerszą skalę. Jedną z takich przeszkód są obawy agencji płatniczych, że Komisja może zakwestionować decyzje podjęte na podstawie kontroli w formie monitorowania. Co więcej, stosowanie nowego podejścia przez agencje płatnicze wiąże się z koniecznością wprowadzenia przez nie istotnych zmian w procedurach i systemach informatycznych.

Czytaj też: [Komisja Europejska: 16 mld euro na program kosmiczny w latach 2021-2027](#)

Wskazano przy tym, że Komisja podjęła działania w celu ułatwienia i ujednolicenia dostępu do danych z satelitów Sentinel za pośrednictwem usług przetwarzania cyfrowego w chmurze, ale ich wykorzystanie do celów operacyjnych jest nadal niewielkie. Sfinansowała ona również pewne projekty badawcze w tej dziedzinie, lecz ich rezultaty nie zostały jeszcze w pełni wykorzystane. Jak dotąd Komisja w swoich pracach traktowała priorytetowo korzystanie z nowych technologii w celu monitorowania systemów bezpośrednich płatności obszarowych, nie zaś w celu monitorowania wymogów środowiskowych i klimatycznych. W 2019 roku żadna z agencji płatniczych nie prowadziła

kontroli w formie monitorowania w odniesieniu do tych dodatkowych wymogów i programów rozwoju obszarów wiejskich, co wynika po części z tego, że wielu z nich nie można monitorować wyłącznie na podstawie danych z satelitów Sentinel. Kontrolerzy stwierdzili również, że zestaw wskaźników wykonania zaproponowany z myślą o przyszłej WPR jest w dużej mierze niedostosowany do tego, by za ich pomocą prowadzić monitorowanie bezpośrednio z wykorzystaniem danych z satelitów Sentinel.

Zważywszy na to, że obecnie trwają prace nad kształtem nowej WPR na lata 2021-2027, kontrolerzy zalecili, by Komisja Europejska:

- promowała podejście opierające się na kontrolach w formie monitorowania jako główny system kontroli w agencjach płatniczych, np. poprzez identyfikowanie synergii w zakresie przetwarzania, magazynowania i pozyskiwania danych satelitarnych;
- lepiej wykorzystywała nowe technologie na potrzeby monitorowania wymogów środowiskowych i klimatycznych oraz opracowała plany działania w celu wyeliminowania przeszkód utrudniających korzystanie z tych technologii na szerszą skalę.

Przytoczone wyniki mają związek z działaniami kontrolnymi uwzględnionymi w programie działania ETO na 2019 rok. W toku jest natomiast jeszcze inna, [rozpoczęta niedawno szeroka kontrola stanu wykorzystania unijnych aktywów kosmicznych](#) - jej wyniki są zapowiadane na ostatni kwartał 2020 roku.

Źródło: [Europejski Trybunał Obrachunkowy](#)