

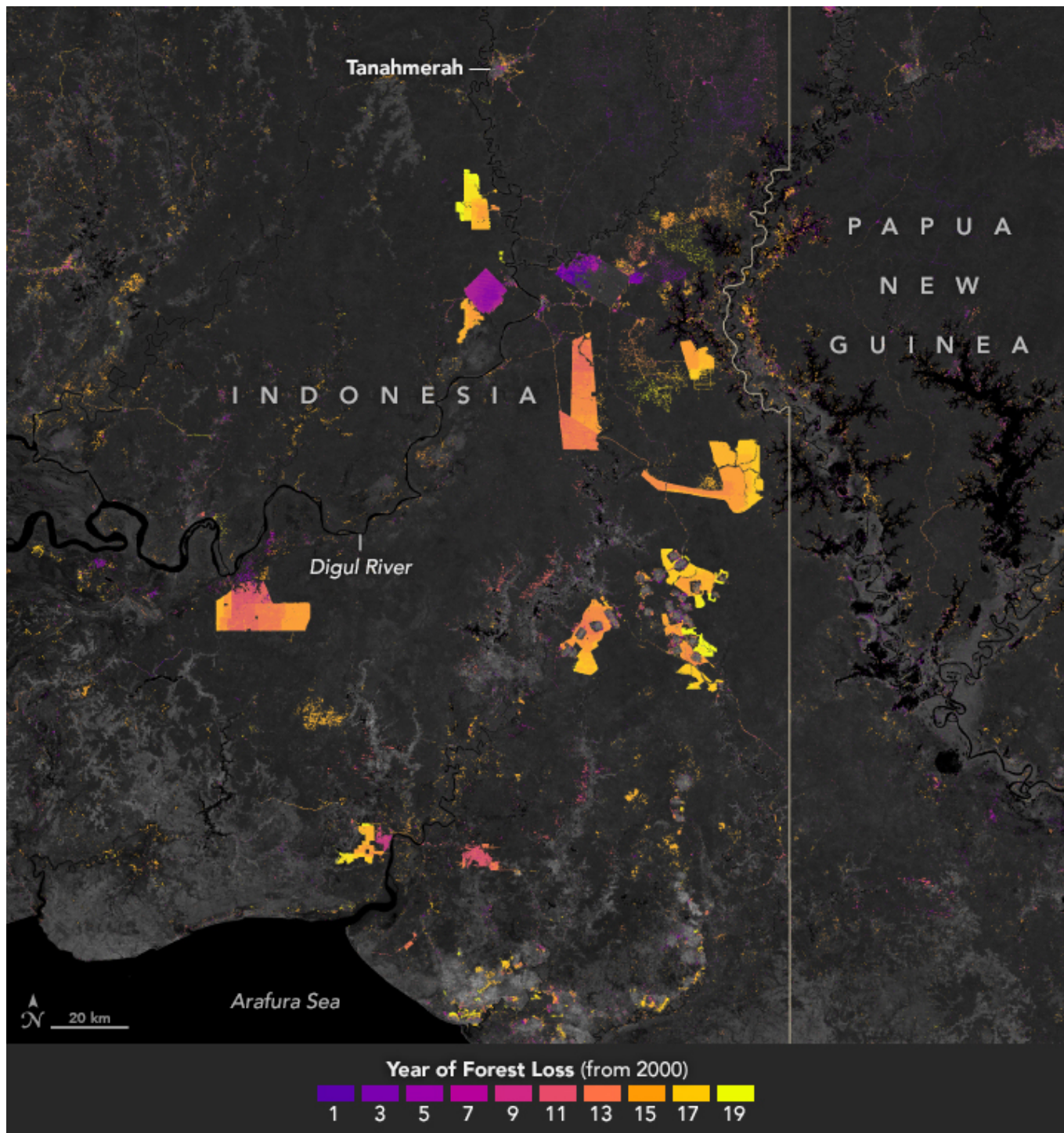
NIE TYLKO PUSZCZA AMAZOŃSKA. SZYBKO UBYWA LASU DESZCZOWEGO W PAPUI

Według niedawno upublicznionych danych, w latach 2001-2019 w indonezyjskiej prowincji Papua na wyspie Nowa Gwinea zostało wyciętych 750 tys. hektarów tamtejszego lasu deszczowego z puli aż 2,6 mln hektarów zadekretowanych do wycinki na potrzeby przemysłowo-rolne. Ten jeden z najbardziej różnorodnych biologicznie regionów na Ziemi pada m.in. ofiarą ekspansji plantatorów palmy olejowej. Degradację papuaskiej przyrody dokumentowały na przestrzeni lat satelity amerykańskiego programu obserwacji Ziemi, Landsat.

Choć w ogólnym rozrachunku Indonezja wyraźnie ograniczyła skalę prowadzonej na przestrzeni ostatnich kilku lat wycinki tamtejszej puszczy równikowej (według danych Global Forest Watch, wylesianie spadło w latach 2017-2019 - zwłaszcza na głównych indonezyjskich wyspach jak Sumatra i Kalimantan), stwierdzono jednak oznaki ekspansji na inne obszary. Jednym z nich jest Papua (zwana także Zachodnią Nową Gwineą). Wymagający teren Papui i niedobór infrastruktury transportowej przez lata izolowały tę część świata i zmniejszały ludzką ingerencję. Ostatecznie jednak w niektórych częściach wyspy w ostatnim dziesięcioleciu nastąpiła zauważalna nowa aktywność.

Dane dotyczące zmian w puszczy papuaskiej zbierały na przestrzeni lat satelity Landsat - analizą i obróbką pozyskanych zobrazowań zajmował się m.in. zespół z University of Maryland. Posłużono się tutaj zasobami z instrumentu Thematic Mapper (TM) satelity Landsat 5 (w 2002 r.) oraz Operational Land Imager (OLI) nowszego instrumentu Landsat 8 (w 2019 roku). Określono na tej podstawie dokładniejszy zarys obszaru dotkniętego deforestacją i przybliżoną skalę ubytku powierzchni puszczy.

Najwyraźniejsze przejawy deforestacji stwierdzono w regionie wzdłuż rzeki Digul - na tle głębokiej zieleni lasów widać m.in. jasny teren wyznaczony prostymi liniami i podzielony na kilkaset prostokątnych segmentów. To tam firmy przekształciły połacie lasu deszczowego w plantacje i obszary użytkowane przemysłowo.



Zbiorcze zestawienie danych obrazowych ukazujące przebieg deforestacji w Papui na przestrzeni lat 2001-2019.
 Ilustracja: NASA [landsat.visibleearth.nasa.gov]

To wciąż tylko jeden z dotkniętych poważną degradacją terenów leśnych w Papui, która przez długi czas była oszczędzana przez wyręb. Zmieniło się to wraz z wybudowaniem dróg. Autorzy opracowania na temat wylesiania w prowincji, opublikowanego w serwisie bioRxiv, twierdzą, że istnieje korelacja między budową infrastruktury drogowej a rozwojem plantacji po 2011 r.

"Można również zauważyć, że wzdłuż rzek prawdopodobnie doszło także do osobnego wyrębu na małą skalę" - mówi David Gaveau, jeden z autorów opracowania, cytowany przez tygodnik "Der Spiegel". Najprawdopodobniej można tłumaczyć to działalnością drobnych rolników, którzy szukają ziemi pod uprawę żywności. Część wylesiania można też przypisać sezonowym pożarom.

Czytaj też: [Brazylijski instytut: satelity ukazują podwojenie tempa wylesiania Amazonii](#)

Gaveau szacuje, że około 2 proc. lasów na wyspie - teren o powierzchni około trzy razy większej niż terytorium Luksemburga - zostało zniszczonych w ciągu ostatnich 20 lat. Około 28 proc. z nich zostało przeznaczonych na plantacje, głównie palmy olejowej, a 23 proc. na uprawy rolne. Reszta lasu padła ofiarą wycięcia celem pozyskania drewna, regulacji rzek i budowy dróg.

Rząd indonezyjski wyznaczył obszar leśny o powierzchni 2,6 mln hektarów na rozwój plantacji, z czego 90 proc. na uprawy palmy olejowej, a 10 proc. na pozyskiwanie drewna do produkcji papieru. "Model przestrzenny przewiduje, że dodatkowe 4,5 mln hektarów lasu może zostać wycięte do 2036 r., a sytuacja na indonezyjskiej Nowej Gwinei przypominać będzie indonezyjskie Borneo" - piszą twórcy raportu.

Lasy Indonezji znajdują się na 18 tys. wysp i są domem dla 10 proc. znanych na świecie gatunków roślin, 12 proc. gatunków ssaków i 17 proc. gatunków ptaków. Co więcej, bioróżnorodność Nowej Gwinei została skatalogowana tylko częściowo, ponieważ wyspa była dotąd uważana za szczególnie niedostępną. Jako, że była kiedyś połączona z Australią, żyją tu niezwykle torbacze, takie jak wyposażone w grube ogony kangury drzewne (drzewiaki) lub lemury pałanki. Do najbardziej znanych zwierząt na wyspie należą wyjątkowe ssaki składające jaja, czyli kolczatki.

Czytaj też: [Co o pożarach w Amazonii „mówią” zobrażenia satelitarne?](#)

Źródło: NASA/PAP



Jakub Wiech

GLOBALNE OCIEPLENIE
podręcznik dla Zielonej Prawicy

Defenca 24
WYDAWNICTWO

**NAJNOWSZA KSIĄŻKA
KUBY WIECHA**

Czy Prawica może być Zielona?

Defenca 24
WYDAWNICTWO

Sklep.Defenca 24

[Z oferty Sklepu Defenca24.pl](#)